



L'isolachenonc'era
International Bilingual School
Nido – Infanzia – Primaria Paritaria
Via degli Stadi n° 42- città 2000- COSENZA
Tel. 0984 33847 cell. 392.1952817

LA CARTA DEI SERVIZI

SEZIONE NIDO

A.S. 2019/2020

La carta dei servizi nasce in seguito alla L. 241/90 “Legge sulla trasparenza” che garantisce il diritto di accesso agli atti amministrativi e detta norme di celerità, efficienza ed efficacia nell'erogazione dei servizi pubblici. La Legge 273/95 obbliga gli Enti erogatori di servizi pubblici di adottare una propria Carta.

La carta dei servizi è un documento pubblico, in cui sono contenuti:

- i principi fondamentali a cui si ispira;
- i fattori di qualità che rendono il servizio soddisfacente;
- gli obiettivi ai quali dovranno tendere le proposte;
- gli strumenti per valutare l'attività svolta a mettere in atto azioni migliorative ed eventuali correttivi;
- i mezzi messi a disposizione degli utenti per segnalare eventuali disfunzioni e per effettuare proposte di miglioramento;

La Carta dei Servizi è uno strumento di sviluppo della qualità, di valutazione delle prestazioni e di sviluppo organizzativo del servizio, con il quale la scuola si impegna a garantire condizioni e requisiti ottimali, **assicurando servizi di alta qualità e migliorando con continuità le proprie prestazioni.**

La Carta dei servizi della scuola ha come fonte d'ispirazione gli articoli 3 – 33 – 34 della Costituzione. Il presente documento, realizzato con la collaborazione di tutte le componenti scolastiche, è parte integrante del P.O.F..

Esso ha valore vincolante per tutti i soggetti a cui è indirizzato e può essere modificato con le procedure previste dagli ordinamenti scolastici, qualora se ne ravvisi la necessità o per adattarlo a mutate esigenze di servizio.

I PRINCIPI FONDAMENTALI DEL SERVIZIO

I servizi sono erogati nel rispetto dei principi di uguaglianza, imparzialità, obiettività ed equità.

- **Eguaglianza**

La scuola è aperta a tutti i bambini poiché tutti i cittadini hanno pari dignità sociale e sono eguali davanti alla legge, senza distinzione di sesso, di razza, di lingua, di religione, di opinioni politiche, di condizioni personali e sociali.

- **Imparzialità, trasparenza e partecipazione**

Il personale docente svolge la sua attività secondo criteri di obiettività e neutralità, garantendo comportamenti d'imparzialità verso gli utenti. A tal fine si garantisce una informazione completa e trasparente affinché l'utente possa verificare la corretta erogazione del servizio.

- **Libertà e collegialità**

La programmazione delle attività educative è realizzata, nel rispetto della libertà del singolo docente, attraverso momenti collegiali di confronto.

La formazione e l'aggiornamento costituiscono un impegno per tutto il personale scolastico al fine di realizzare un miglioramento continuo del servizio.

- **Continuità**

L'erogazione dei servizi sarà assicurata con regolarità, continuità e senza interruzioni.

Eventuali interruzioni o sospensioni delle attività potranno essere determinate solo da Cause di forza maggiore: Guasti imprevedibili e/o manutenzioni straordinarie necessarie al corretto funzionamento degli impianti e delle strutture.

In questi casi, ci si impegna comunque a ridurre al minimo i tempi di disservizio.

- **Diritto di scelta, obbligo scolastico e frequenza**

Tutti i genitori possono scegliere la nostra scuola dopo averne conosciuto il progetto Educativo (P.E.) e il Piano Triennale dell'Offerta Formativa (P.T.O.F.) e valutato responsabilmente diritti e doveri che ne conseguono.

Per favorire al massimo la continuità educativa e il raggiungimento degli obiettivi propri di ogni tipo di scuola, la scuola articola i suoi interventi nelle fasce d'età dell'arco evolutivo e segue con attenzione gli alunni nel passaggio da un grado all'altro di scuola perché la regolarità della frequenza diventi libera consapevolezza di un bene a cui accedere.

- **Libertà di insegnamento e aggiornamento del personale**

Nella programmazione è assicurata ai docenti libertà di insegnamento, sempre però nel rispetto dei principi che ispirano il P.E.

La scuola incentiva i docenti ad un costante aggiornamento educativo - didattico - metodologico per rispondere con maggior efficacia al compito educativo e al rapido mutamento della realtà di cui la scuola è parte non secondaria. Tale aggiornamento può essere autogestito o svolgersi in collaborazione con Associazioni ed Enti culturali che lo promuovono e che sono in linea con i principi del P.E.

Si favorisce inoltre un corretto ed efficace autoaggiornamento attraverso Sussidi e Strumenti messi a disposizione del personale e l'attività educativa gestita collegialmente.

CONDIZIONI AMBIENTALI DELLA SCUOLA

La scuola è collocata nel centro della città di Cosenza. Accoglie un'utenza che va dai 0 ai 6 anni in classi/sezioni così ripartite:

- nido (fino ai 3 anni)
- scuola dell'infanzia (3 – 6 anni)

La scuola garantisce, con riferimento sia alla struttura sia ai costituenti della stessa, il rispetto della vigente normativa di livello comunitario, statale, regionale e locale in materia di:

Urbanistica e Pianificazione Locale ed Edilizia;

PROTEZIONE SISMICA

- Protezione antincendio
- Protezione dall'inquinamento acustico ed elettromagnetico;
- Impianti elettrici e Sicurezza elettrica;
- Isolamento termico
- Impianti di terrae di protezione dalle scariche atmosferiche;

- Sicurezza antinfortunistica;
- Igiene e sanità pubblica;
- Eliminazione delle barriere architettoniche;
- Condizioni microclimatiche;
- Smaltimento dei rifiuti.

In particolare garantisce:

- **spazi destinati ai bambini adeguati** in termini di dimensione, di pulizia, di sicurezza, in conformità agli standard e ai vincoli previsti dalle vigenti leggi;
- **funzionalità e sicurezza** di attrezzature, macchinari, impianti e arredi, prevedendo interventi di manutenzione e riparazione ed effettuando, nel caso di acquisti, attente analisi di mercato;
- **un programma di autocontrollo igienico** dei prodotti alimentari previsto dal Dlg. 155/97, Reg.CE 852/04 e successive modifiche per garantire il rispetto delle procedure HACCP nell'approvvigionamento e nella conservazione del cibo, attraverso un monitoraggio nelle cucine, con analisi microbiologiche e con la formazione del personale di cucina; privilegia inoltre l'utilizzo di prodotti non alimentari a ridotto impatto ambientale, materiali riutilizzabili e di detersivi ad alta biodegradabilità;
- **attuazione della Legge 81/08 sulla sicurezza** ;
- **attuazione della Legge sulla Privacy N. 196/2003** e successive integrazioni riferite al trattamento dei dati personali in ambito pubblico, al fine di assicurare le garanzie e gli adempimenti posti a tutela dei diritti delle persone e della sicurezza delle informazioni;
- **risorse umane idonee** per numero e competenze.

Organizzazione degli spazi

L'**asilo nido** è situato al piano terra della scuola L'Isolachenonc'era in un ambiente spazioso luminoso prospiciente una corte esterna laterale recintata. La struttura è costituita da più locali tutti al piano terra.

Internamente la struttura è composta da:

- n. 3 sezioni per attività didattica divise per fasce d'età, (debitamente attrezzate con opportuni arredi con materiale didattico strutturato, semistrutturato, giochi per le attività didattiche e ricreative)
- una sala per il riposo ,debitamente attrezzata con culle e lettini di diversa grandezza;
- n. 2 spazi per i servizi di igiene personale ;
- atrio attrezzato in "centri di interessi"(cucina attrezzata, salotto ,travestimento....);
- palestra attrezzata per attività motoria e psicomotoria;
- sala mensa attrezzata per garantire massima sicurezza,confort e igiene;
- ogni stanza è arredata con giochi e materiali che rispettano le norme di sicurezza e possiedono le dovute certificazioni.
- spazio segreteria/sala accoglienza

Il piano superiore è dedicato alle sezioni di scuola dell'infanzia. Gli alunni sono ospitati in ampie aule arredate con opportuni arredi progettati per le diverse fasce d'età. Il piano superiore ospita inoltre n. 2 aule per i laboratori attivati nel corso dell'anno in orario scolastico ed extrascolastico, l'ufficio segreteria e l'ufficio di direzione. Lo spazio esterno è a disposizione degli alunni del nido.

STANDARD DI QUALITA'

- **inserimento:**
si garantisce l'impiego di una modalità di inserimento sperimentata ed in grado di rispondere in modo flessibile alle esigenze dei bambini. Tale modalità sarà illustrata al genitore al momento dell'iscrizione.
- **attività educativa:**
la scuola si impegna a garantire che l'attività educativa sia qualitativamente adeguata alle esigenze culturali e formative dei bambini
- **attività ludico ricreativa:**

si garantiscono spazi, interni ed esterni specifici, adibiti alle attività di gioco e di ricreazione. Nella scelta del materiale di gioco e didattico, ogni insegnante terrà conto della loro valenza educativa e della loro corrispondenza agli obiettivi formativi ed alle esigenze dei bambini

- **alimentazione:**

particolare attenzione viene rivolta all'alimentazione dei bambini. Il menù, approvato dalla ASP, per la scuola, segue una rotazione di 4 settimane e, giornalmente viene affisso nell'apposita bacheca.

Si garantisce la presenza delle insegnanti durante il momento del pranzo

- **Cura della persona:**

Ogni insegnante segue il proprio gruppo di bambini nella cura ed igiene personale;

- **Contatti con le famiglie:**

il rapporto con i genitori è costante sia attraverso riunioni di sezione sia con la possibilità di effettuare colloqui individuali a richiesta dell'insegnante o dei genitori.

PATTO DI CORRESPONSABILITA'

Visto il D.M. n. 5843/A3 del 16 ottobre 2006 "Linee di indirizzo sulla cittadinanza democratica e legalità"

Visti i D.P.R. n.249 del 24/6/1998 e D.P.R. n.235 del 21/11/2007 "Regolamento recante lo Statuto delle studentesse e degli studenti della scuola secondaria"

Visto il D.M. n.16 del 5 febbraio 2007 "Linee di indirizzo generali ed azioni a livello nazionale per la prevenzione del bullismo"

Visto il D.M. n.30 del 15 marzo 2007 "Linee di indirizzo ed indicazioni in materia di utilizzo di telefoni cellulari e di altri dispositivi elettronici durante l'attività didattica, irrogazione di sanzioni disciplinari, dovere di vigilanza e di corresponsabilità dei genitori e dei docenti"

si stipula con la famiglia dell'alunno il seguente patto educativo di corresponsabilità, con il quale

Il Dirigente scolastico si impegna a:

- Garantire e favorire l'attuazione dell'Offerta Formativa, ponendo studenti, genitori, docenti e personale non docente nella condizione di esprimere al meglio il loro ruolo;
- Garantire ad ogni componente scolastica la possibilità di esprimere e valorizzare le proprie potenzialità;
- Garantire e favorire il dialogo, la collaborazione e il rispetto tra le diverse componenti della comunità scolastica;
- Cogliere le esigenze formative degli studenti e della comunità in cui la scuola opera, per ricercare risposte adeguate.

Il personale docente si impegna a:

- fornire una formazione culturale e professionale qualificata, aperta alla pluralità delle idee, nel rispetto dell'identità di ciascuno studente;
- offrire un ambiente favorevole alla crescita integrale della persona, garantendo un servizio didattico di qualità in un ambiente educativo sereno, favorendo il processo di formazione di ciascuno studente, nel rispetto dei suoi ritmi e tempi di apprendimento;
- offrire iniziative concrete per il recupero di situazioni di ritardo e di svantaggio, al fine di favorire il successo formativo e combattere la dispersione scolastica oltre a promuovere il merito e incentivare le situazioni di eccellenza;
- favorire la piena integrazione degli studenti diversamente abili, promuovere iniziative di accoglienza e integrazione degli studenti stranieri, tutelandone la lingua e la cultura, anche

- attraverso la realizzazione di iniziative interculturali, stimolare riflessioni e attivare percorsi volti al benessere e alla tutela della salute degli studenti;
- garantire la massima trasparenza nelle valutazioni e nelle comunicazioni mantenendo un costante rapporto con le famiglie, anche attraverso strumenti tecnologicamente avanzati, nel rispetto della privacy.

Il personale non docente si impegna a:

- Essere puntuale e a svolgere con precisione il lavoro assegnato;
- Conoscere l'Offerta Formativa della scuola e a collaborare a realizzarla, per quanto di competenza;

AREA DIDATTICA

Orario delle attività scolastiche sezione nido

Da Lunedì a Venerdì dalle 8 alle 18 orario continuato con servizio mensa.

I tempi della giornata scolastica vengono articolati in modo da rispettare i bisogni e i ritmi biologici dei bambini;

I bambini sono organizzati in sezioni omogenee all'interno delle quali vengono divisi nell'arco delle ore curricolari in gruppi di attività. Le attività che proponiamo sono:

- attività individuali;
- attività a due;
- attività di piccolo gruppo;
- attività in sezioni;
- attività di intersezioni.

Tutte le attività hanno carattere laboratoriale.

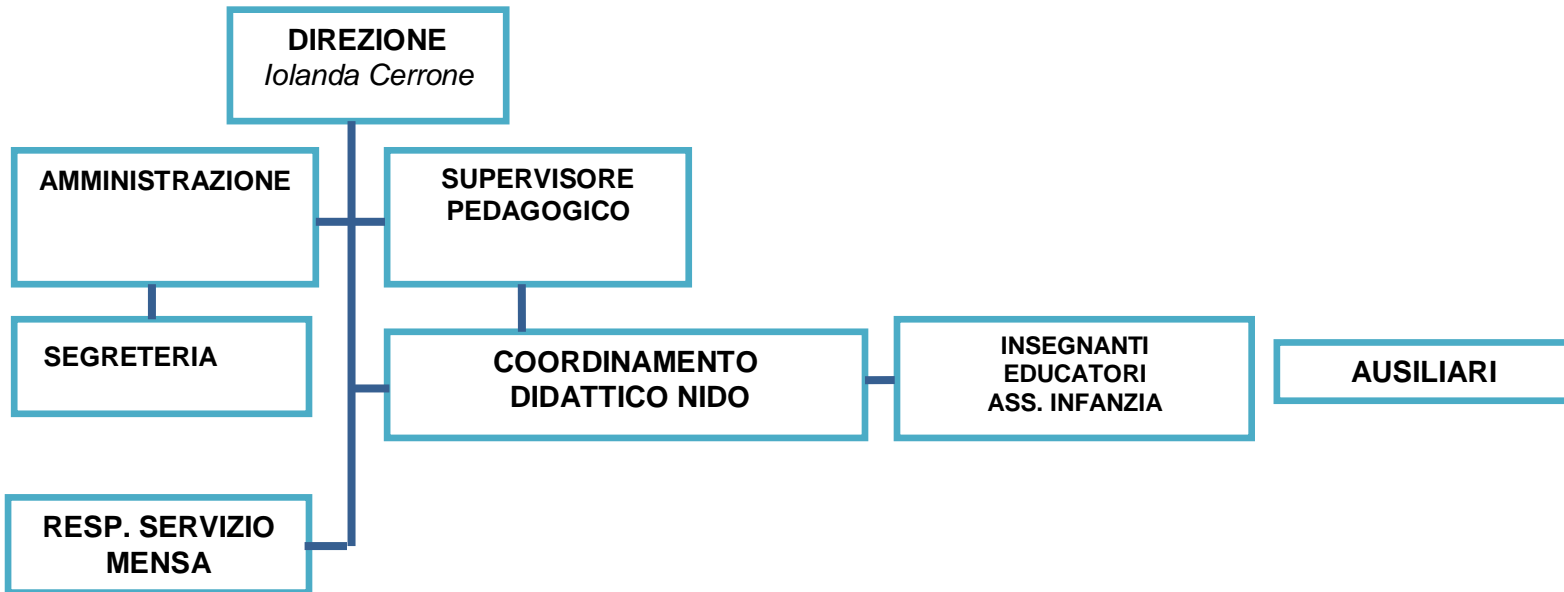
Il bambino interagirà con l'adulto in un ambiente che ha la sua organizzazione spazio-temporale progettata sul bambino. Saranno privilegiate le attività manuali, artistiche, drammaturgiche, psicomotorie, le buone pratiche ecologiche e la cittadinanza attiva. Attraverso le attività manuali i bambini apprendono quello che li circonda in maniera molteplice, toccano, annusano, vedono, sentono, giocano, inventano, immaginano.

L'attività di manipolazione, soprattutto, rappresenta una delle principali forme di gioco creativo in cui l'aspetto ludico è strettamente legato ai bisogni espressivi del bambino.

Grande importanza sarà data al gioco simbolico, del far finta che, che aiuta il bambino a scaricare le emozioni

Le attività proposte sono strutturate dando spazio alle molteplici discipline che permettono uno sviluppo armonioso e sereno in un ambiente ampio e sicuro.

PERSONALE E ORGANIGRAMMA



Lo staff dell'asilo nido è composto da:

- n.1 coordinatore le cui funzioni principali sono coordinamento e supervisione del servizio pedagogico; stesura della programmazione annuale in collaborazione con le educatrici; gestione dei rapporti con il gruppo di lavoro; gestione dei rapporti con il territorio;
- educatrici (la consistenza dell'organico è stabilita in proporzione al numero di alunni iscritti e frequentanti per l'intero anno scolastico) che provvedono alla cura dei bambini; svolgono le attività educative; promuovono la partecipazione attiva delle famiglie;
- n.1 ausiliaria che si occupa del momento del cambio, del lavaggio delle stoviglie e dei giochi, della preparazione dell'ambiente per la somministrazione dei pasti.

Con il personale collabora una educatrice con incarico di supervisione pedagogica per la predisposizione del progetto educativo e per la supervisione dell'equipe di lavoro.

E' inoltre a disposizione delle famiglie uno spazio di confronto mensile con le educatrici in cui si possono richiedere colloqui individuali relativi ad approfondimento o chiarimenti in merito all'azione educativa.

SUPERVISIONE PEDAGOGICA

La supervisione pedagogica è uno strumento che mira a facilitare il lavoro di equipe di gruppi impegnati in ambito socio-educativo con diversi ruoli e funzioni, attraverso l'uso di strategie funzionali e la gestione delle dinamiche relazionali.

Nella scuola L'Isolachenon c'era il servizio è attivo sia per il nido che per la scuola dell'infanzia ed è affidato ad un'educatrice in possesso di adeguato titolo professionale.

I momenti di supervisione hanno la funzione di:

- sostenere il gruppo di educatrici e la coordinatrice didattica nell'elaborazione del progetto pedagogico d'istituto
- monitorare e verificare la realizzazione del progetto pedagogico
- analizzare e monitorare la documentazione degli strumenti progettuali prodotti dal gruppo
- supportare l'analisi e l'elaborazione, la comprensione e la ricerca di strategie di soluzione di eventuali situazioni problematiche
- attivare processi di riflessione condivisa per decidere modalità di intervento in modo sempre più consapevole e intersoggettivo

- sostenere la capacità di leggere e analizzare la propria pratica educativa, individuandone così eventuali elementi di criticità onde poter apportare i dovuti correttivi
- sostenere la capacità di introdurre dei cambiamenti migliorativi in relazione all'analisi dell'esistente e alle capacità rilevate.

L'attività di supervisione si esplica all'interno dei servizi attraverso un primo momento di osservazione con l'ausilio di strumenti specifici della giornata al nido (durante il mattino) e nella scuola dell'infanzia (mattino e pomeriggio). La scelta è stata effettuata sulla base della frequenza degli iscritti e delle diverse attività che vengono svolte nel corso della mattina e del pomeriggio.

La pratica osservativa al Nido è di fondamentale importanza per il lavoro degli educatori. Per l'osservazione si utilizzano due metodi:

- l'osservazione diretta che prevede la compilazione di checklist quale strumento semplice ed immediato da utilizzare durante l'osservazione stessa;
- l'osservazione partecipe che si utilizza per la raccolta di dati qualitativi. L'educatore che osserva è in questo caso partecipe dell'azione del bambino e raccoglie informazioni sui comportamenti soffermandosi sulle emozioni espresse, sulla qualità del contesto educativo, sulle proprie azioni educative.

Le osservazioni vengono effettuate a cadenza mensile e prevedono un momento di restituzione nel corso degli incontri collegiali con il corpo docente e con gli educatori.

La restituzione è finalizzata a:

- offrire una lettura critica di quanto osservato (evidenziando i punti di forza del servizio e le eventuali criticità);
- stimolare nell'equipe il confronto costruttivo nonché lo sviluppo di abilità di analisi rispetto agli elementi emersi in sede di osservazione;
- stimolare negli educatori e negli insegnanti una riflessione rispetto allo stile educativo di ciascuno sia rispetto alle pratiche educative messe in atto dall'equipe;
- stimolare e attivare l'equipe verso l'acquisizione delle abilità necessarie ad individuare soluzioni e strategie di intervento in caso di situazioni critiche

LA RELAZIONE CON LE FAMIGLIE

Per la Cooperativa Sociale L'Isolachenonc'era è fondamentale la relazione con le famiglie dei bambini che frequentano il nido. I genitori sono le persone più importanti nella vita dei loro figli ed è per questo che la scuola ritiene indispensabile che con loro si instauri una buona collaborazione. A tal fine l'asilo nido si impegna ad offrire alle famiglie contesti di confronto e condivisione, di relazione e di educazione per favorire la scelta delle migliori strategie educative.

Tutto ciò si concretizza in:

- colloqui individuali con le educatrici
- incontri collegiali periodici con le famiglie degli iscritti
- inserimento graduale
- organizzazione di momenti di incontro e laboratori per genitori e bambini
- organizzazione di occasioni formative per i genitori e gli educatori

IL SERVIZIO CUCINA

Nel nido vengono forniti pasti freschi cucinati direttamente a scuola nei locali adibiti e controllati. Un piano dettagliato per il controllo della qualità garantisce, infatti, la preparazione e l'accurato servizio, con possibilità di diete personalizzate in caso di intolleranze permanenti o transitorie e durante lo svezzamento. I fattori di rischio sono monitorati sulla base del manuale di autocontrollo igienico-sanitario (HACCP).

FORMAZIONE DEL PERSONALE

L'Isolachenonc'era è una scuola in rete che privilegia la formazione e l'aggiornamento del personale attraverso percorsi formativi che annualmente coinvolgono tutto lo staff della struttura. In particolare per la.s. 2017/2018 è stato realizzato un corso di formazione finanziato dal Fondo Interprofessionale Fon.coop. *Training for professional or personal life*, a valere sull'avviso 35/2017. A latere del percorso è promossa per i diversi ruoli svolti all'interno della struttura, la partecipazione a workshop e seminari formativi nel corso di ogni anno scolastico. Occasioni di autoformazione rappresentano anche gli incontri collegiali convocati a cadenza quindicinale e che contano la presenza di docenti, educatori, assistenti all'infanzia e personale ausiliario.

COLLABORAZIONE CON ENTI ESTERNI

I rapporti tra l'Istituto e gli Enti esterni sono finalizzati a favorire la formazione di contesti apprenditivo/orientativi.

L'offerta educativo/didattica della Scuola prevede la piena utilizzazione delle strutture, mediante scambi con Enti e istituzioni presenti sul territorio per la realizzazione di progetti e di attività che possano coadiuvare l'opera educativa dei docenti.

A titolo di esempio negli anni sono state attivate forme di collaborazione con:

- Comune
- Provincia
- Regione
- Musei
- Strutture Sanitarie
- Impianti Sportivi
- Associazioni benefiche e di volontariato
- Agenzie di formazione professionale

I viaggi di istruzione e le visite guidate che vengono programmate nelle riunioni di programmazione, sono organizzati e realizzati sulla base delle norme vigenti.

SERVIZI AMMINISTRATIVI E REGOLAMENTO AMMINISTRATIVO

La scuola L'Isolachenonc'era, attraverso i propri servizi amministrativi, risponde alle esigenze degli utenti con celerità, trasparenza, chiarezza, precisione nello svolgimento dei compiti di ufficio; accoglie con attenzione le richieste che provengono dagli utenti allo scopo di migliorare la qualità del servizio. Di seguito il regolamento amministrativo e le linee principali del regolamento d'istituto.

1) MODALITÀ DI ISCRIZIONE.

L'iscrizione ha validità annuale. Il periodo utile per procedere all'iscrizione degli alunni è definito annualmente dal Ministero dell'Istruzione. Le iscrizioni restano aperte durante l'anno scolastico se non si raggiunge il numero massimo di alunni per sezione.

L'iscrizione **impegna gli utenti per l'intero Anno Scolastico** ed è valida alle seguenti condizioni:

- presa visione dell'informativa al trattamento dati personali ed autorizzazione al trattamento dei dati indispensabili per la corretta esecuzione del contratto e dei connessi obblighi di legge
- presa visione del Piano Triennale dell'Offerta Formativa della Scuola contenente anche il Progetto Educativo dell'Istituto
- presa visione della Carta dei Servizi
- presa visione del Tariffario Annuale
- sottoscrizione per accettazione del contratto di iscrizione e dei relativi allegati;
- consegna da parte degli utenti dei seguenti documenti:
 1. contratto d'iscrizione completo in ogni sua parte e suoi allegati, debitamente sottoscritti;
 2. copia della tessera sanitaria dell'iscritto;
 3. nulla osta dell'istituto frequentato durante l'anno scolastico precedente (*in caso di trasferimento da altra scuola*);
 4. versamento della tassa d'iscrizione.

Si evidenzia che l'art.3.3 della Circolare Ministeriale n°400 del 31.12.1991 prevede che le iscrizioni presso scuole diverse da quelle di appartenenza possono essere accettate compatibilmente con la disponibilità delle strutture scolastiche e sempre che non comportino aumento di classi.

2) TASSA D'ISCRIZIONE.

La tassa d'iscrizione non è rimborsabile per alcun motivo e deve essere versata per intero anche in caso di iscrizione avvenuta ad anno scolastico inoltrato.

L'iscrizione è vincolante per l'intero anno scolastico e obbliga al pagamento dell'intera retta annuale.

3) RETTA SCOLASTICA:

1. La retta è definita dal Tariffario Annuale.
2. La retta è unica e s'imputa all'intero anno scolastico e decorre dal **1 settembre al 30 giugno** di ciascun anno scolastico (10 mensilità) qualunque sia il giorno d'entrata o di ritiro dell'alunno dalla scuola. Espressamente si stabilisce che la retta è dovuta per **l'intero anno di riferimento** a prescindere da eventuali assenze dell'alunno, anche prolungate, per qualsivoglia motivo, ed anche in caso di trasferimento, volontario e non, dell'iscritto presso altre scuole.

4) PROMOZIONI ATTIVE PER A.S.

Sconto su 2° figlio: 20%

Sconto su 3° figlio: 30%

5) ASSENZE:

La scuola per un numero di assenze che supera i cinque giorni richiede certificazione medica.

Informazioni e segreteria

Per il pubblico l'orario di accesso agli uffici di Segreteria è il seguente:

lunedì - venerdì 8.00/18.00

Contatti:

Tel: 098433847

Mail: isolachenonceracs@gmail.com - segreteriaisolachenoncera@gmail.com (comunicazioni scuola famiglia)

Sito: www.isolachenoncera.net

L'ufficio di direzione riceve il pubblico su appuntamento.

Nella bacheca informativa vengono esposti i giorni e gli orari di eventuali assemblee dei genitori e consigli di sezione. Inoltre vengono esposte circolari, nomine e tutto quanto notificato dalle normative vigenti.

La Scuola predispone negli ambienti più facilmente accessibili al pubblico alcune bacheche per l'informazione agli utenti relative a:

- calendario scolastico
- orario di disponibilità dei docenti,
- orario di disponibilità del personale amministrativo e di segreteria,
- menù settimanale della mensa scolastica,
- organi collegiali e nominativi rappresentanti dei genitori e rappresentante d'istituto
- informazioni di carattere generale ai genitori.

LIBERATORIE FOTO/VIDEO

La scuola L'Isolachenonc'era utilizza non per fini di lucro a scopi didattici e durante il normale svolgimento dell'attività didattica immagini e video che ritraggono i bambini della scuola (es. uso di canzoni registrate per l'attività ludica, partecipazione ad eventi comunicativi, ecc). A tal fine si richiede in fase di iscrizione apposita liberatoria ai genitori.

Tali immagini fotografiche o registrate in video e audio possono essere oggetto di pubblica rappresentazione attraverso passaggi tv, manifestazioni, pubblicazione sul web e carta stampata, downloading, proiezione pubblica, diffusione su supporto ottico e magnetico, sempre nell'ambito dello svolgimento e della documentazione dell'attività della nostra opera.

PROCEDURA DEI RECLAMI E DELLA VALUTAZIONE DEL SERVIZIO

In caso di eventuali disservizi, la procedura per i reclami assicura:

- lo svolgimento in tempi rapidi di soluzioni possibili;
- la garanzia all'utente di una risposta completa;
- la consequenziale attivazione per la rimozione delle cause.

In dettaglio la procedura è la seguente:

- i reclami sul funzionamento del servizio potranno essere espressi in forma scritta, anche via mail, o contattando direttamente la direzione
la direzione, esperita ogni possibile indagine in merito, si impegna a riferire il risultato degli accertamenti e, ove necessario, ad indicare i tempi entro i quali si provvederà alla rimozione delle irregolarità riscontrate.

- qualora il reclamo non sia di competenza della direzione, sono fornite al proponente le indicazioni circa il corretto destinatario.
Al fine di valutare il servizio reso e per conoscere i giudizi e le eventuali proposte dei genitori, sono predisposti annualmente appositi questionari relativi agli aspetti organizzativi, didattici ed amministrativi del servizio svolto.

ATTUAZIONE

Le indicazioni scritte nella suddetta Carta saranno sempre sottoposte a modifiche e ad aggiornamenti, secondo le esigenze, le leggi e gli orientamenti scolastici, tutto ciò per migliorare gli standard di qualità della scuola.